



**Указатель местоположения
кабины лифта УМЛМ**

Руководство по установке и эксплуатации

НШЕК.468232.019-02 РЭ

1. ВВЕДЕНИЕ

Настоящая инструкция содержит указания по установке и подключению указателя местоположения кабины лифта УМЛМ НШЕК.468232.019-02 (далее по тексту «УМЛМ»). УМЛМ следует использовать в лифтах со шкафом управления УЛ, УЭЛ, УКЛ, ШУЛМ, ШУЛК с платой управления ПКЛ-32. УМЛМ предназначен для указания направления движения кабины лифта и этажа, на котором она находится.

УМЛМ НШЕК.468232.019-02 отличается от УМЛМ НШЕК.468232.019 наличием клеммных разъёмов для подключения к станции управления лифтом.

Условия эксплуатации, хранения и транспортирования - УХЛ4 по ГОСТ 15150.

2. ТЕХНИЧЕСКИЕ ДАННЫЕ

Напряжение питания сети	~220В (+15/-10)%, 50-60Гц
Потребляемая мощность от сети не более	1,5 Вт
Ток, потребляемый одним входом при напряжении на нем 24 В, не более	4мА

3. КОМПЛЕКТНОСТЬ

Наименование	Количество
Указатель УМЛМ НШЕК.468232.019-02	1 шт.
Светофильтр НШЕК.741511.001-01	1 шт.
Жгут проводов УМЛМ-019(УЛ,УЭЛ, УКЛ) НШЕК.685623.010	1 шт.*
Жгут проводов УМЛМ-019(ШУЛК,ШУЛМ) НШЕК.685623.011	1 шт.*
Руководство по установке и эксплуатации НШЕК.468232.019-02РЭ	1 шт. на 5 УМЛМ**

* - Жгут для подключения к станции поставляется по отдельному заказу.

** - Допускается комплектовать партию УМЛМ от 5 до 32 шт. одним руководством.

4. ОБЩИЕ УКАЗАНИЯ

После вскрытия упаковки проверить комплектность устройства и убедиться в отсутствии механических повреждений. Не пользоваться неисправным инструментом.

5. УКАЗАНИЯ МЕР БЕЗОПАСНОСТИ

При установке, подключении и эксплуатации устройства необходимо соблюдать правила техники безопасности. Все работы должны выполняться персоналом, имеющим допуск к этим работам.

6. УСТАНОВКА, ПОДКЛЮЧЕНИЕ, ПРОВЕРКА РАБОТОСПОСОБНОСТИ И ПОДГОТОВКА К РАБОТЕ.

6.1 Установить УМЛМ и светофильтр на штатное место. Габаритные и установочные размеры УМЛМ и светофильтра показаны на рис.1 и рис.2 соответственно.

6.2 В зависимости от схемы управления лифтом (серия ШУЛК, ШУЛМ, УЛ, УЭЛ или УКЛ) выполнять подключение в соответствии с таблицами 1 и 2 (при подключении лифт должен быть обесточен).

6.3 При включении, по индикатору должна пробежать сверху вниз светящаяся полоса, затем, если УМЛМ не подключен к станции управления лифтом, на экране индикатора ничего не должно отображаться.

Полная проверка работоспособности проводится на работающем лифте. Индикатор должен правильно отображать номер этажа и направление движения.

Таблица 1

Номер контакта разъема ХТ1	Номер контакта разъема ХТ4, ХТ3	Номера линий станции УЛ, УЭЛ УКЛ	Номера линий станции ШУЛК, ШУЛМ	Назначение
1.		-	-	
2.		-	-	
3.		-	-	
4.		-	-	
5.	4 (ХТ4)	656	-	Анод старшего разряда
6.	3 (ХТ4)	655	-	Анод младшего разряда
7.	2 (ХТ4)	-	297	Катод старшего разряда
8.	1 (ХТ4)	-	299	Катод младшего разряда
9.	8 (ХТ3)	508	276	Стрелки
10.	7 (ХТ3)	507	283	Сегмент G
11.	6 (ХТ3)	506	282	Сегмент F
12.	5 (ХТ3)	505	281	Сегмент E
13.	4 (ХТ3)	-	-	Сегмент D
14.	3 (ХТ3)	503	279	Сегмент C
15.	2 (ХТ3)	502	278	Сегмент B
16.	1 (ХТ3)	501	277	Сегмент A

Таблица 2

Номер контакта разъема ХТ2	Номера линий станции УЛ, УКЛ	Номера линий станции УЭЛ	Номера линий станции ШУЛК, ШУЛМ
1	L310	L311	L122
2	-	-	-
3	N	N	N220

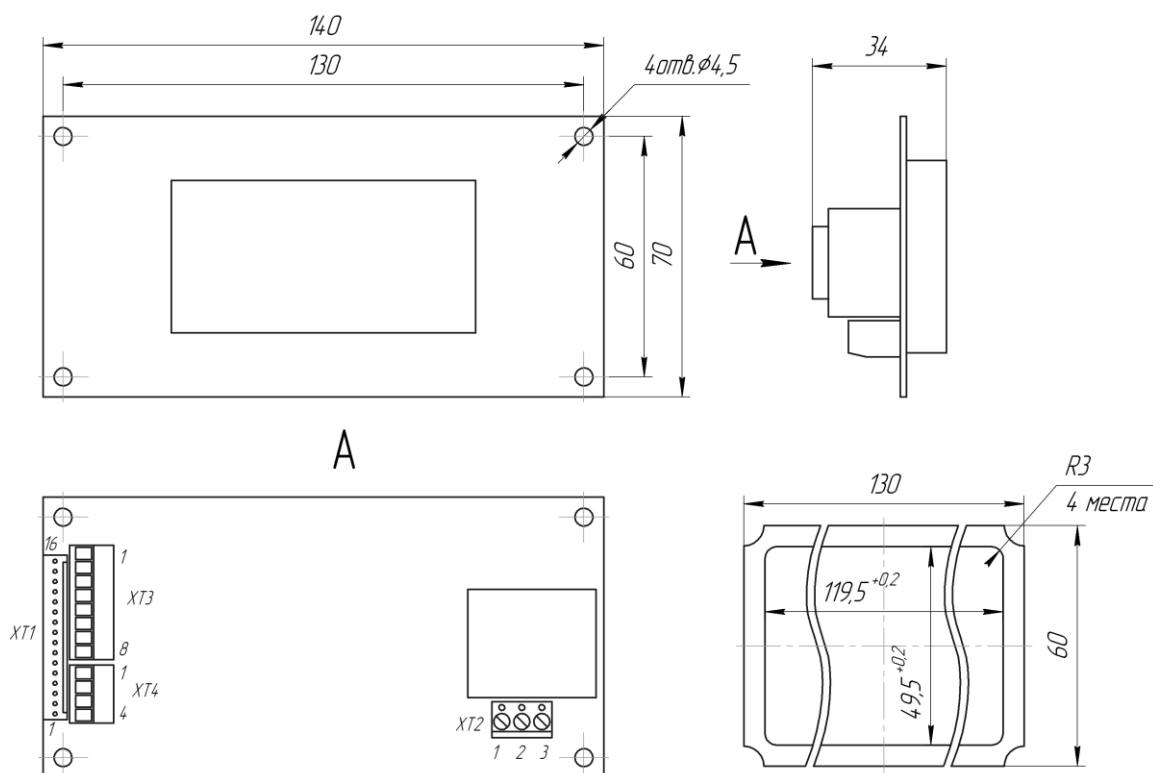


Рис.1. Габариты УМЛМ и светофильтра.

7. ГАРАНТИИ ИЗГОТОВИТЕЛЯ

Изготовитель гарантирует работоспособность устройства при соблюдении всех правил, изложенных в данном руководстве. Гарантийный срок эксплуатации – 2 года. Гарантийный срок исчисляется со дня ввода в эксплуатацию, но не позднее 6 месяцев со дня выпуска. Изготовитель гарантирует безвозмездный ремонт в течение вышеуказанного срока при соблюдении потребителем условий эксплуатации, транспортирования и хранения.

При нарушении условий эксплуатации, транспортирования и хранения, а также при механических повреждениях индикатора, претензии по качеству работы индикатора не принимаются. Ремонт устройства может производиться только в аттестованных ООО «Нейрон» представительствах.

8. ПРАВИЛА ХРАНЕНИЯ И ТРАНСПОРТИРОВАНИЯ

Условия хранения и транспортирования в упаковке изготовителя - УХЛ4 по ГОСТ 15150, при отсутствии в воздухе кислотных, щелочных и других агрессивных примесей. После хранения или перевозки устройства при отрицательной температуре перед включением устройство должно быть выдержано при комнатной температуре в течение четырех часов.

Срок хранения в упаковке изготовителя не более трех лет со дня изготовления устройства.

Устройство в упаковке изготовителя допускается транспортировать любым видом транспорта, кроме морского, в крытых транспортных средствах (ж/д вагонах, автомашинах, контейнерах), а также в герметичных и отапливаемых отсеках самолетов.

9. СВИДЕТЕЛЬСТВО О ПРИЕМКЕ

УМЛМ соответствует комплекту конструкторской документации и признан годным к эксплуатации.

Дата выпуска «_____» _____ 20____ г.

Представитель ОТК предприятия-изготовителя _____

10. СВЕДЕНИЯ О РЕКЛАМАЦИЯХ

В случае отказа в работе устройства в период гарантийного срока необходимо акт о неисправности, руководство по установке и эксплуатации и устройство направить в адрес предприятия–изготовителя:

**390023, г. Рязань, пр. Яблочкова, д. 5, корп. 1,
тел./факс (4912) 24-16-05, тел. (4912) 45-83-44
www. lift-neiron.ru, e-mail: info@lift-neiron.ru**

11. СВЕДЕНИЯ ОБ УТИЛИЗАЦИИ

По окончании срока эксплуатации устройство подлежит демонтажу и утилизации в установленном порядке. Утилизация включает в себя разборку на радиоэлементы. При утилизации информатора не выделяются в почву, воду или воздух вредные для окружающей среды вещества.

Утилизация радиоэлементов, проводов и кабелей, содержащих цветные металлы, производится в установленном порядке.